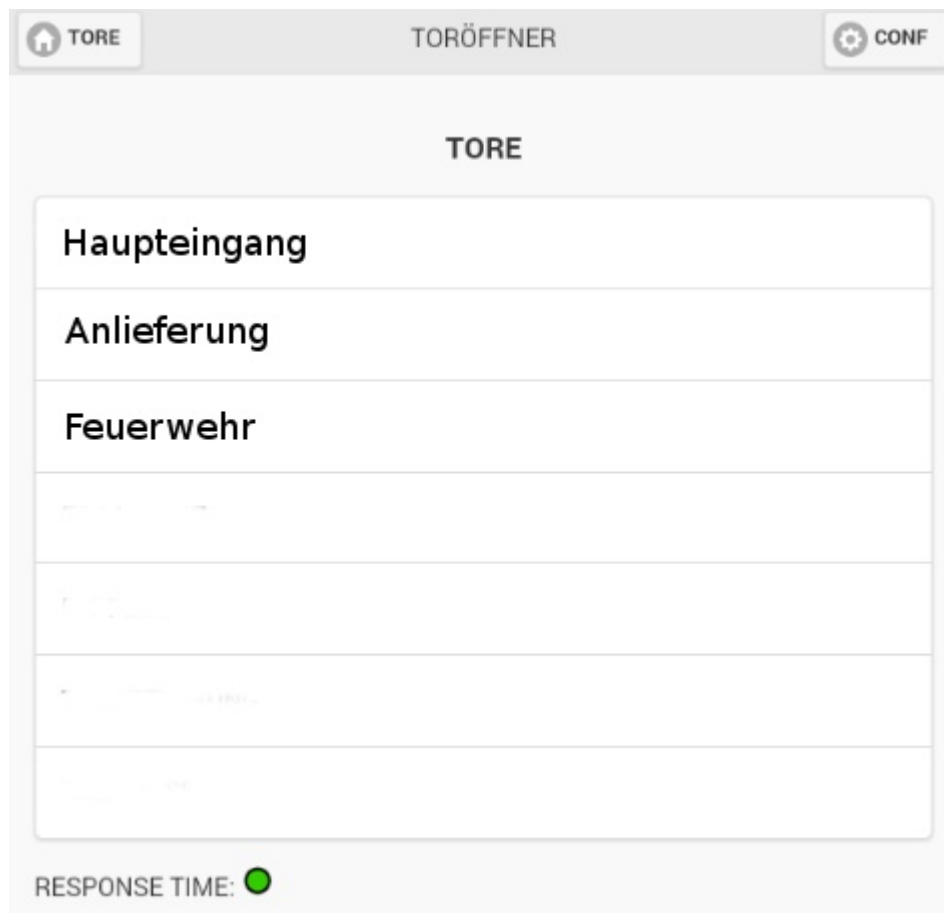


Toröffner



Bedienungsanleitung

Inhaltsverzeichnis

1.	<u>Einführung</u>	3
2.	<u>Registrierung/Anmeldung</u>	3
3.	<u>Tore</u>	4
4.	<u>Einstellungen</u>	5
4.1.	<u>Autologin</u>	5
4.2.	<u>Sprache</u>	6
5.	<u>Logout</u>	6
6.	<u>Kontakt und Hilfe</u>	7

Um schneller zu den einzelnen Kapiteln zu gelangen klicken Sie bitte im Inhaltsverzeichnis auf das jeweilige Kapitel!

1. Einführung

Liebe NutzerInnen,

auf diesen Seiten finden Sie eine kurze Anleitung zur "Toröffner" App. Mit Hilfe dieser App können Sie mit einem Klick Tore schließen oder öffnen, je nachdem, ob sie vorher offen oder geschlossen waren.

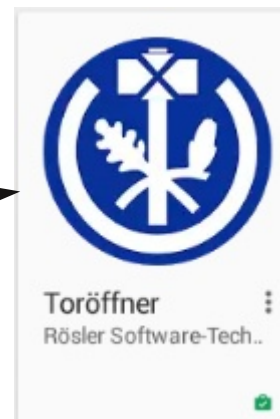
Auf den folgenden Seiten wird Ihnen Schritt für Schritt erklärt, wie die App funktioniert. Bei Fragen oder Problemen wenden Sie sich bitte direkt an uns.

Es gibt die App für Android, iOS und Windows 10.

Sie können die neuste Version der App aus dem Store für Android, iOS oder Windows mobile herunterladen.

2. Registrierung/Anmeldung

Haben Sie Interesse an dieser App, dann wenden Sie sich an uns. Wir schalten Ihnen einen Zugang frei. Unsere Kontaktdaten finden Sie auf [Seite 7](#). Bevor Sie sich das erste Mal anmelden können, müssen Sie die App beispielsweise aus dem Google Play Store herunterladen.



TORÖFFNER

LOGIN

USERNAME:

PASSWORT:

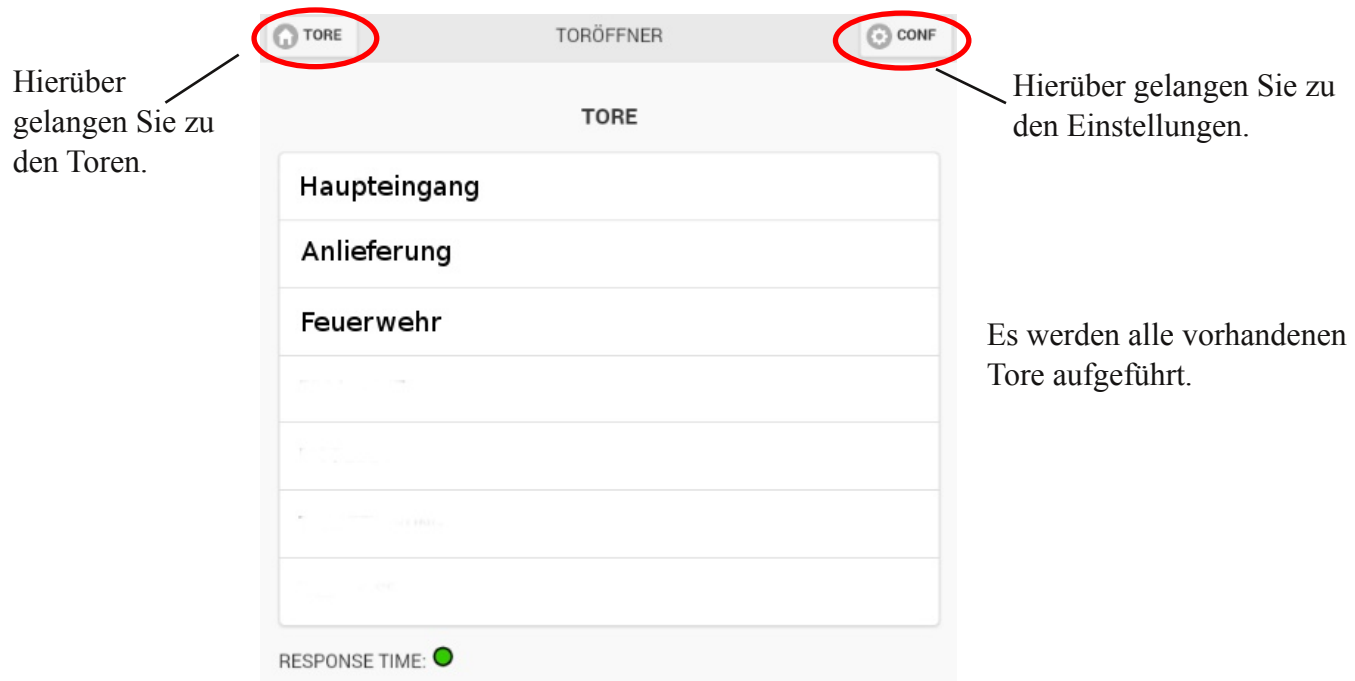
VERS. 1.3.0

Haben Sie die App installiert und einen Zugang bekommen, können Sie sie nutzen. Wenn Sie die App öffnen, landen Sie zu nächst auf der Seite "Login". Hier müssen Sie Ihre Zugangsdaten eingeben. Klicken Sie danach auf "Login".



3. Tore

Haben Sie sich mit Ihren Zugangsdaten eingeloggt, öffnet sich folgende Seite:



Auf der Seite können Sie zu einem Ihrer freigeschalteten Tore sehen und zum anderen können Sie zwischen den Buttons "TORE" und "CONF" wählen. Wenn Sie sich einloggen, landen Sie automatisch auf der Seite "TORE".

Unten auf der Seite "TORE" befindet sich hinter "RESPONSE TIME" ein Kreis. Dieser Kreis zeigt das Testergebnis eines kurzen Verbindungstests an. Je nachdem wie die Geschwindigkeit der Verbindung zum Server ist, ist der Kreis rot, gelb oder grün.

- rot steht für "schlecht"
- gelb steht für "mittelmäßig"
- grün steht für "sehr gut"



Im Beispiel ist die Verbindung grün ("Sehr gut").

Möchten Sie nun ein Tor öffnen oder schließen, müssen Sie auf den Namen des Tores klicken. Hinter dem Namen erscheint zunächst die Anzeige "Sendung..." und sobald der Befehl an das Tor übertragen wurde, erscheint ein "OK".



Damit Sie Ihre Tore in der App sehen können, müssen Sie pro Tor jeweils ein "EQTrace Gate" kaufen. Dieses Gerät wird in die Steuerung des Torantriebs eingebaut, sodass das Öffnen und Schließen der Tore ferngesteuert über die App erfolgen kann. Ist das Gerät eingebaut, wird das Tor von uns in Ihren Kundenaccount übertragen und ist für Sie, sobald Sie sich einloggen, sichtbar. Sie können alle Ihre Tore über den selben Account sehen und steuern. Der Name des Tores ist zunächst die Gerätenummer. Wir können den Namen eines Tores jederzeit für Sie ändern, wenn Sie eine andere Bezeichnung haben möchten.

4. Einstellungen

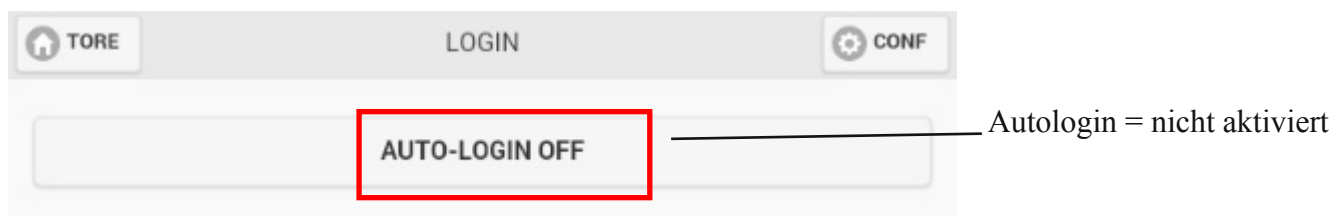
Klicken Sie auf den Button "CONF", rechts oben, öffnet sich folgendes Fenster:



Im Bereich "Einstellungen" haben Sie zum Einen die Möglichkeit einzustellen, dass Sie automatisch, wenn Sie die App öffnen, eingeloggt sind. Zum Anderen können Sie die Sprache, in der die App angezeigt werden soll, einstellen

4.1. Autologin

Sie müssen, um das Autologin ein- bzw. auszustellen auf "Autologin" klicken. Dann öffnet sich folgendes Fenster:



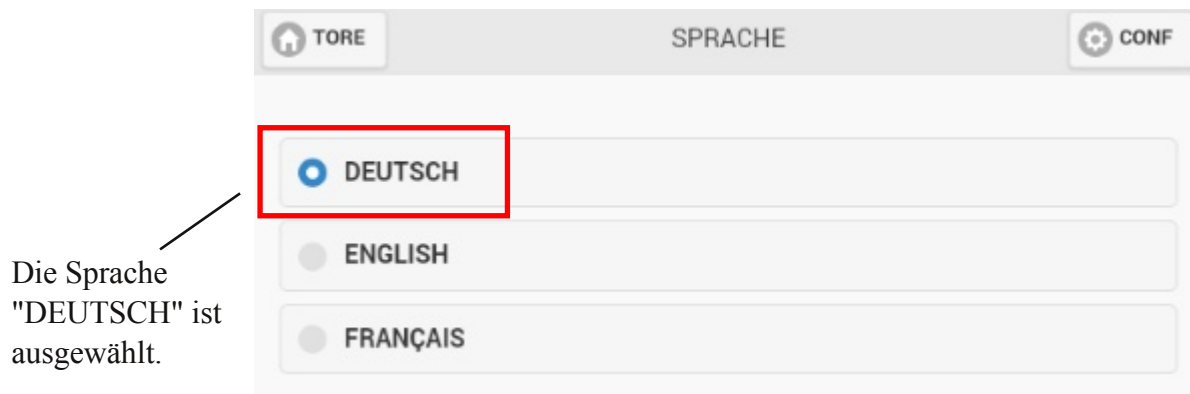
Normalerweise ist der Autologin auf "Off" gesetzt. Durch das Anklicken von "AUTO-LOGIN OFF" können Sie den Autologin aktivieren.



Ist der Autologin aktiviert werden Sie automatisch beim Öffnen der App eingeloggt.

4.2. Sprache

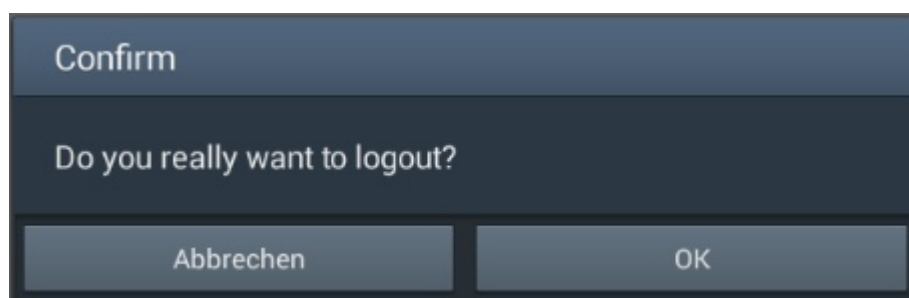
Im Bereich "Einstellungen" können Sie die Sprache der App einstellen.
Dazu müssen Sie auf "Sprache" klicken. Es öffnet sich nun folgendes Fenster:



Sie können zwischen "DEUTSCH", "ENGLISCH" und "FRANZÖSISCH" wählen.
Um eine Sprache auszuwählen, müssen Sie auf den Kreis vor der gewünschten Sprache klicken.
Im Beispiel ist die Sprache "DEUTSCH" ausgewählt.

5. Logout

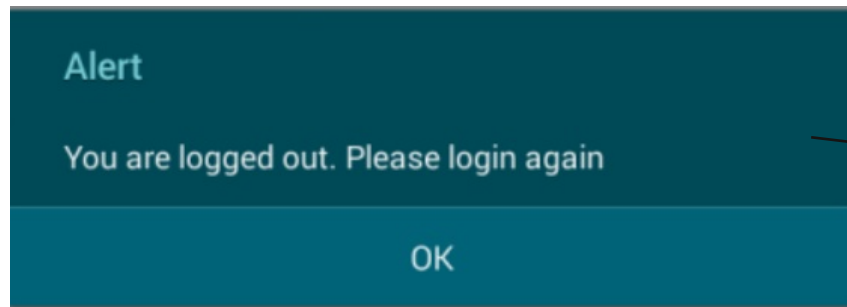
Um die App zu schließen müssen Sie, beispielsweise auf Ihrem Smartphone, wenn Sie auf der Startseite, also unter "Tore" sind, auf den "Zurück-Knopf" klicken. Dann werden Sie automatisch gefragt, ob Sie sich wirklich ausloggen möchten.



Hier müssen Sie auf "OK" klicken. Danach werden Sie ausgeloggt.

Automatischer Logout

Sollten Sie die App verlassen, ohne sich ausgeloggt zu haben, dann werden Sie automatisch, nach einer gewissen Zeit, vom Server ausgeloggt. Das ist eine reine Sicherheitsmaßnahme. Beim nächsten Öffnen der App wird Ihnen die Meldung "Keine Verbindung zum Server" angezeigt. Sie müssen die App erneut starten, um sich wieder einloggen zu können.



"Keine Verbindung zum Server."

6. Kontakt und Hilfe

Haben wir Ihr Interesse an diesem Produkt geweckt, dann können Sie sich unter den folgenden Kontaktdaten bei uns melden.

Benötigen Sie Hilfe? Dann können Sie uns ebenfalls über die folgenden Kontaktdaten kontaktieren:

MK-METALLBAU GmbH

Ansprechpartner: Herr Marc Koppisch

Telefon: 0421-898306 -0

E-Mail: mail@mk-veyhe.de

www.mk-veyhe.de